

Nota Técnica TcpMDT_es_ins005_Framework.NET

Fecha de actualización

18/11/2015

Objetivo

Instalar MDT en un equipo con sistema operativo Windows 8 o superior.

Requisitos

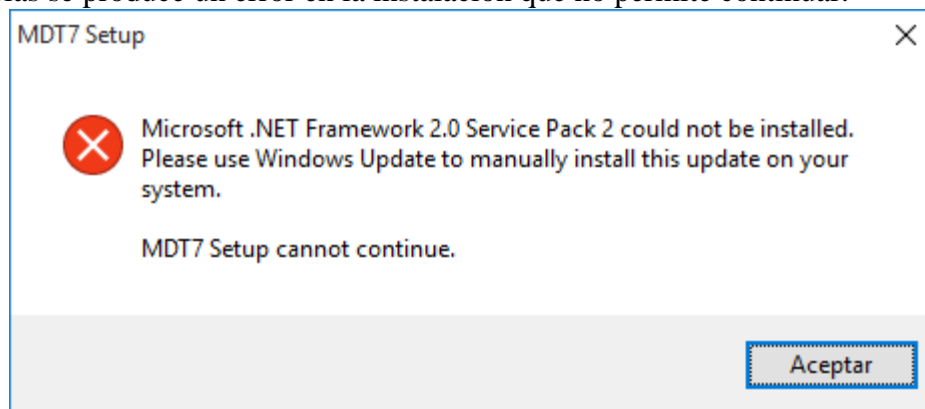
Versiones MDT: **MDT v6.0 - v7.0**

Sistema Operativo: **Windows 8, 8.1 y 10**

Conexión a internet

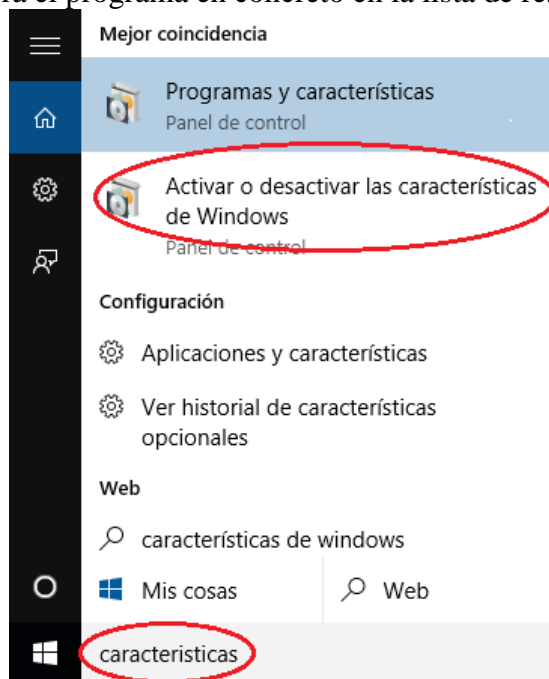
Detalle

Al instalar MDT, en la primera fase se instalan los prerequisites de la aplicación. Uno de ellos es el Microsoft .NET Framework v2.0, y en determinadas circunstancias se produce un error en la instalación que no permite continuar.

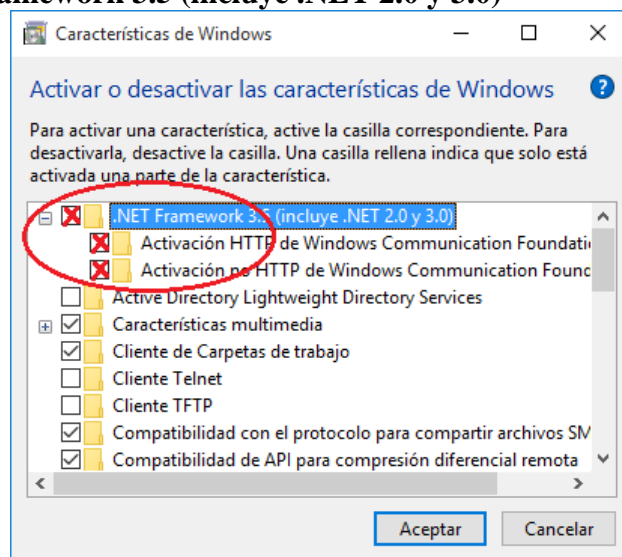


Para solucionarlo, hay que instalar este componente desde la opción de **Activar o desactivar las características de Windows** en el icono **Programas y características** del **Panel de control**, para a continuación instalar MDT de forma normal.

Lo mas cómodo es teclear en la opción de búsqueda de **Windows** "*características*", aparecerá el programa en concreto en la lista de resultados:



Pulsando sobre el resultado, en la ventana que aparece, seleccione la característica **.NET Framework 3.5 (incluye .NET 2.0 y 3.0)**



Al pulsar aceptar, automáticamente el equipo se conectará a **Windows Update**, descargará el componente, lo instalará, y probablemente solicitará reiniciar el equipo. Una vez hecho esto, se puede proceder a instalar MDT.