



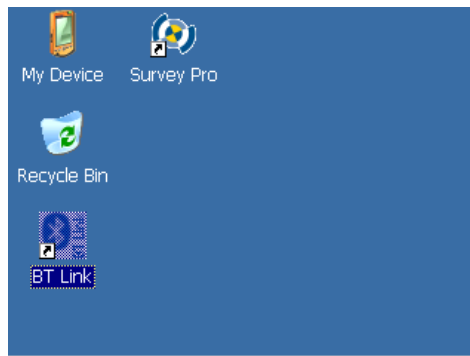
TcpTUNNEL

Spectra Geospatial® FOCUS® 35

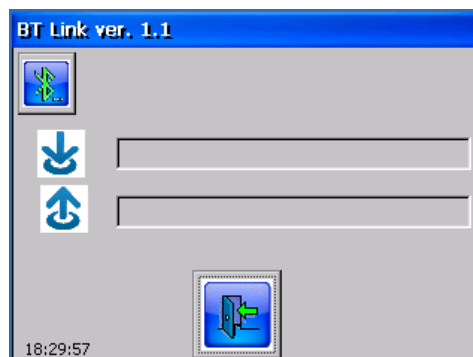
Ajustes de Comunicaciones

Para conectar **TcpTunnel** con la estación total **Spectra Geospatial® FOCUS® 35**, se deben seguir los siguientes pasos:

- Iniciar la estación total.



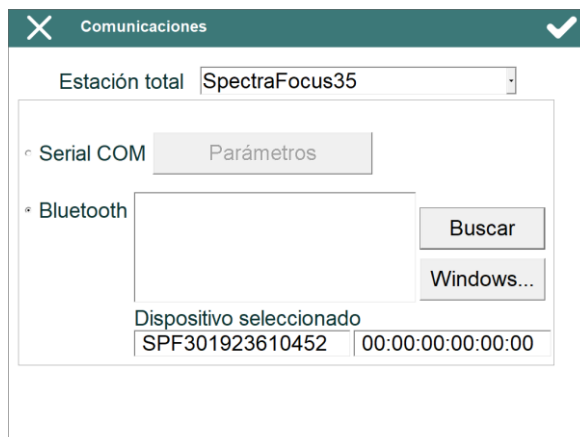
- Ejecutar el programa **BT Link**




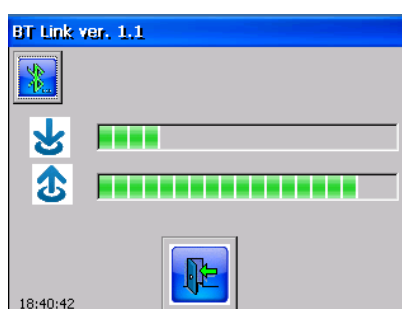
- La primera vez que se ejecute **BT Link**, se debe comprobar si su configuración es correcta. Para ello, pulsar el botón Bluetooth, seleccionar la pestaña **Power** y verificar que todas las opciones están activadas. A continuación, pulsar el botón OK.




- Ejecutar **TcpTunnel TS**.
- Ir a **Configuración > Comunicaciones**. La primera vez que se ejecute el programa, se mostrará esta pantalla.



- Seleccionar **SpectraFocus35** en la lista **Estación Total**.
- Seleccionar **Bluetooth** y pulsar el botón **Buscar** para iniciar la búsqueda de dispositivos. Si la estación total está ya emparejada con el dispositivo Windows, se puede pulsar el botón **Windows...** para seleccionarlo directamente.
- Seleccionar la estación total de la lista **Bluetooth**. A continuación, las casillas **Dispositivo seleccionado** se rellenarán con el nombre y la dirección Bluetooth de la estación total.
- Pulsar el botón  para iniciar la conexión con la estación total.
- Después de conectar con la estación total, **BT Link** debería mostrar el tráfico de datos de la siguiente forma, y la pantalla de configuración de instrumento se mostrará en **TcpTunnel**:



Ajustes de la Estación Total

Después de conectar con la estación total, algunos de sus parámetros se podrán configurar desde **TcpTunnel**. Esto se puede hacer en **Configuración > Instrumento**, desde el menú principal, o pulsando el botón , dentro de las opciones de toma de datos y replanteo.

Esta pantalla muestra la siguiente información:

Tipo de medición: Permite cambiar el tipo de medición. Los valores disponibles son **Prism**, **PrismAdvanced** y **DirectReflect**. Este último es usado para medir sin prisma. Para cambiar el tipo de medición, pulsar el botón **Aplicar**.

Puntero láser: Esta opción activa o desactiva el puntero láser si se ha seleccionado el tipo de medición **DirectReflect**.

Búsqueda auto.: Esta opción solo está disponible para la opción **PrismAdvanced** y habilita la función de búsqueda automática en la estación total. Para definir la ventana de búsqueda, se deben introducir los ángulos horizontal (**H**) y vertical (**V**), en grados centesimales (**gon**) o sexagesimales (**gra**).

Altura (m): Define la altura de prisma, en **metros**.

C.Prisma (mm): Permite configurar la constante de prisma, en **milímetros**.

Habilitar compensador: Habilita o deshabilita el compensador de la estación total.

Girar: Permite girar la estación total a los ángulos opuestos.

Medir: Mide un punto, mostrando los ángulos horizontal y vertical y la distancia inclinada.

Buscar: Esta opción solo está disponible para la opción **PrismAdvanced** e intenta encontrar el prisma dentro de la ventana dada.

Debajo de estas opciones, el programa tiene una barra de estado que muestra el modelo de estación total y su número de serie, o bien, la información sobre el comando que se está ejecutando, por ejemplo, **Buscando...**, **Cambiando compensador...**, etc.