

Nota Técnica (tcpmdt_es_v85_gen002_SistemaProteccion_r1)

Problemas relativos a la licencia de MDT (local)

Fecha Actualización:

14/06/2022

Requisitos

Versiones MDT: 8.0 a 8.5

Objetivo

Este documento pretende solucionar las dudas relativas a la activación y funcionamiento de la licencia de MDT en modo local (monopuesto). Para las licencias en red consultar la nota técnica específica en el área de soporte de la web <https://www.aplitop.com/aplitop-academia>.

Hay varios avisos posibles, y se pueden dar más de uno. Es necesario corregirlos en el orden en que se producen.

Contenido

CASO 1: ERROR “PLACA NO ENCONTRADA”	2
<i>Comprobación del número de serie instalado</i>	2
<i>Comprobación del número de serie de la llave de protección</i>	2
CASO 2. INSTALACIÓN DE DRIVER SENTINEL.....	4
CASO 3: ERROR “HA TERMINADO SU PERIODO DE EVALUACIÓN DE LA DEMO DE MDT”	4
CASO 4: ERROR “PLACA INCOMPATIBLE”	4
CASO 5: ERROR “SENTINEL KEY NOT FOUND (H0007)”	4
<i>Licencia Software</i>	4
<i>Licencia Hardware</i>	5
CASO 6: ERROR “FEATURE HAS EXPIRED (H0041)”	6

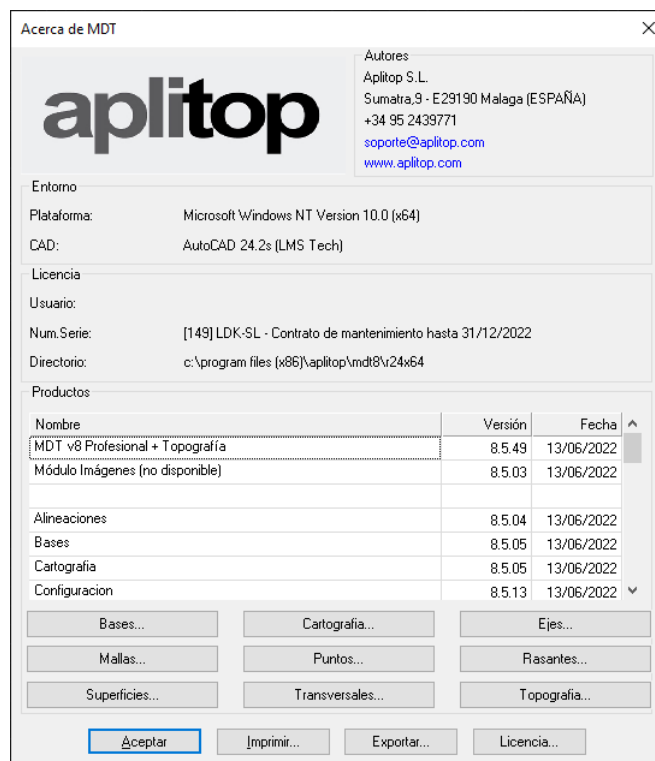
Caso 1: Error “Placa no encontrada”

Comprobación del número de serie instalado

Para comprobar el número de serie, ejecutar el CAD y pulsar F2 para activar la ventana de texto. Buscar el mensaje de copyright de MDT, por ejemplo:

XXX - Número de Serie: **149**
MDT v8.5 - AutoCAD 2021-2023

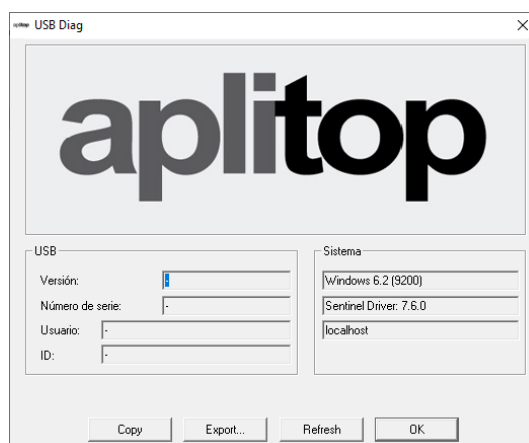
También es posible ejecutar el comando MDT8 > Acerca de Tcp-MDT. En la ventana que aparece, el número de serie figura en el centro de la misma. Esta última opción es la recomendable cuando está trabajando con MDT 8.5.



Comprobación del número de serie de la llave de protección

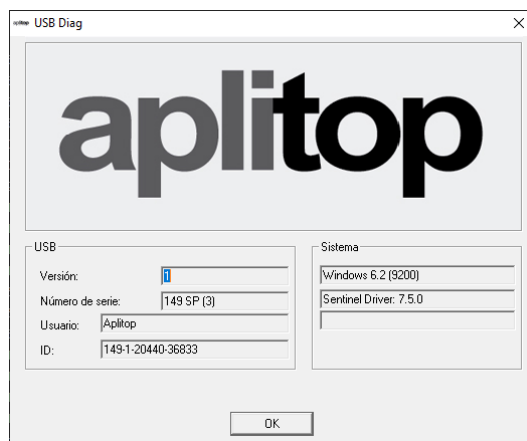
A continuación, comprobar si el número de serie del programa es el mismo que el asignado a la llave de protección. Para saber cuál es dicho número (independientemente de la etiqueta que pueda tener la pastilla) ejecutar el programa USBDiag.exe localizado en la carpeta \Driver dentro de en la carpeta de instalación de MDT8, por defecto c:\archivos de programa (x86)\Aplitop\MDT8.

Al ejecutar el programa, aparece una ventana con la información que se ha leído de la USB.



Si en la ventana aparecen los campos con un guion, hay tres posibilidades:

- La USB no está conectada. Conectarla a un puerto USB disponible, esperar a que el sistema operativo reconozca el dispositivo conectado, y a continuación pulsar el botón **Refresh**.
- La llave de protección está conectada, pero no está instalado el driver apropiado. Consultar más adelante el apartado Caso 2. Instalación de driver Sentinel.
- La USB está conectada, pero no funciona. Si dispone de luz LED, probablemente no esté encendida. Es necesario en este caso remitir la llave físicamente a las instalaciones de APLITOP, para su cambio o reparación.



Comprobar que la versión es 1. Si fuera 4, significa que la licencia ha caducado. Proceder según lo indicado en el Caso 3: Error "Ha terminado su periodo de evaluación de la demo de MDT".

Comprobar que el número de serie (149 en este caso) es el mismo que el que se ha localizado en programa. Si no es así, esta es la razón del error: la llave de protección tiene un número distinto al del programa que ha instalado. Esto es debido a que los archivos de instalación no se corresponden con o la llave de protección. Verifique que no se han confundido con los de otro usuario, y en caso necesario contacte con el departamento de Administración de APLITOP.

Caso 2. Instalación de driver Sentinel

Con la USB desconectada, abrir una ventana en la carpeta `Driver` dentro del directorio de instalación de MDT8, por defecto `c:\archivos de programa (x86)\Aplitop\MDT8`. Ejecutar el fichero `Setup.exe` y seguir los pasos de instalación. Al terminar, conecte la USB y en caso de que el programa lo proponga, reinicie el equipo

Caso 3: Error “Ha terminado su periodo de evaluación de la demo de MDT”

Su licencia es provisional y ha caducado.

Una causa es la utilización de una versión de demostración en lugar de una comercial. En este caso deberá adquirir una licencia comercial para continuar con su uso.

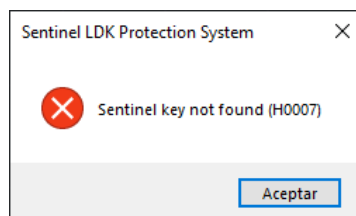
Otra posible causa es la realización de un cambio de llave de protección antigua a USB, y no haber enviado la llave original. Una vez recibida, le enviaremos un correo electrónico con instrucciones para activar de forma permanente su licencia. Contacte con el departamento de Administración de APLITOP para más detalles.

Caso 4: Error “Placa incompatible”

La llave de protección es de un modelo antiguo no soportado. Como indica el mensaje, MDT8 no puede funcionar y es necesario sustituir la llave por otra USB enviándola físicamente a las oficinas de APLITOP. Dependiendo de las fechas de adquisición y si tiene o no mantenimiento en vigor, podría tener coste. Contactar con el departamento de Administración para más información.

Caso 5: Error “Sentinel key not found (H0007)”

Este error puede aparecer solo con MDT8.5 al intentar ejecutar un comando de MDT.



En este caso, el programa no encuentra la licencia correspondiente, ya sea porque no se ha conectado la USB física, o no se ha instalado la licencia software.

Licencia Software

En primer lugar, comprobar que se ha instalado el runtime LDK de Sentinel. Para ello, en el grupo de programas **Aplitop**, ejecutar el **Sentinel Admin Control Center**.

También puede abrir un navegador web en la dirección <http://localhost:1947>. Debería aparecer una página web similar a esta:

The screenshot shows the Sentinel Admin Control Center interface. At the top, it says "Sentinel Admin Control Center" and "Ayuda". Below that, there's a section for "Llaves Sentinel" with a sub-header "Nombre de host". A sidebar on the left lists various options: "Llaves Sentinel", "Productos", "Características", "Sesiones", "Actualizar/Adjuntar", "Registro de acceso", "Configuración", and "Diagnóstico". The main area contains a table with the following data:

Ubicación	Proveedor	Identificador de llave	Tipo de llave	Configuración	Versión	Sesiones	Acciones
Local	2138536 (2138536)		Reservadas para la Nueva Llave SL (New SL Key)	SL	8.41		Huella digital

At the bottom of the interface, there is a copyright notice: "© 2022 Thales Group. All Rights Reserved." and a list of languages: "English Deutsch Español Français Italiano 日本語 Русский 中文". On the right side, it says "Instalador del entorno de tiempo de ejecución (Rte) 8.41.130417.1".

Si no aparece, abrir un explorador de archivos en la carpeta de instalación de MDT8, por defecto `c:\archivos de programa (x86)\aplitop\MDT8` y entrar en la carpeta `Driver` para instalar el programa `HaspUserSetup.exe`.

Entre las licencias que pueden aparecer, hay que prestarles atención a las que aparecen con **Proveedor** 2138536 (APLITOP). Estas son las posibilidades:


Cuando no se ha instalado la licencia, aparece una línea como la siguiente:

Ubicación	Proveedor	Identificador de llave	Tipo de llave	Configuración	Versión	Sesiones	Acciones
Local	2138536 (2138536)		Reservadas para la Nueva Llave SL (New SL Key)	SL	8.41		Huella digital

Compruebe que en la columna **Versión** aparece un número superior a 8. En caso contrario, contacte con sopORTE@aplitop.com indicando esta circunstancia.

Si la versión es correcta, pulsando sobre el botón **Huella Digital** puede descargar un fichero que puede enviar a sopORTE@aplitop.com para solicitar una licencia software, en caso de haber contratado este tipo de licenciamiento.

Una vez instalada la licencia software, debería tener una línea similar a esta:

Ubicación	Proveedor	Identificador de llave	Tipo de llave	Configuración	Versión	Sesiones
Local	2138536 (2138536)	46256382136	HASP SL AdminMode Realojable		8.41	

Licencia Hardware

Como en el caso anterior de licencias software, ejecutando el **Sentinel Admin Control Center**, si tiene una licencia USB de tipo Sentinel HL conectada, debería aparecer una línea con Proveedor 2138536 (APLITOP) similar a la siguiente:

Sentinel Admin Control Center Ayuda

Llaves Sentinel Nombre de host:

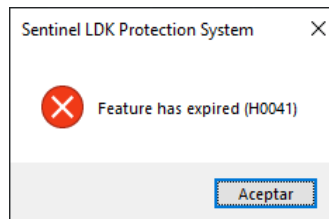
Ubicación	Proveedor	Identificador de llave	Tipo de llave	Configuración	Versión	Sesiones	Acciones
Local	2138536 (2138536)		Reservadas para la Nueva Llave SL (New SL Key)	SL	8.41		Huella digital
Local	2138536 (2138536)	198297852	Sentinel HL Pro	Sin controlador	4.31		Productos Características Sesiones Parpadeo activado C2V

© 2022 Thales Group. All Rights Reserved. English Deutsch Español Français Italiano 日本語 Русский 中文 Instalador del entorno de tiempo de ejecución (RtE)
8.41.130417.1

Si tiene conectada la USB de tipo Sentinel HL, y no aparece en esta página, contacte con soporte@aplitop.com

Caso 6: Error “Feature has expired (H0041)”

Si al ejecutar un comando de MDT8.5 aparece un aviso como este, la licencia ha caducado.



En este caso, póngase en contacto con comercial@aplitop.com para renovar el alquiler de la licencia.